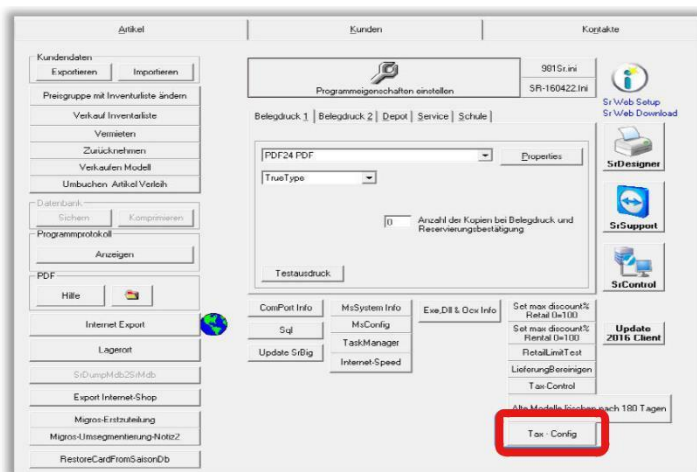


**CONFIGURATION DE COMMANDE**

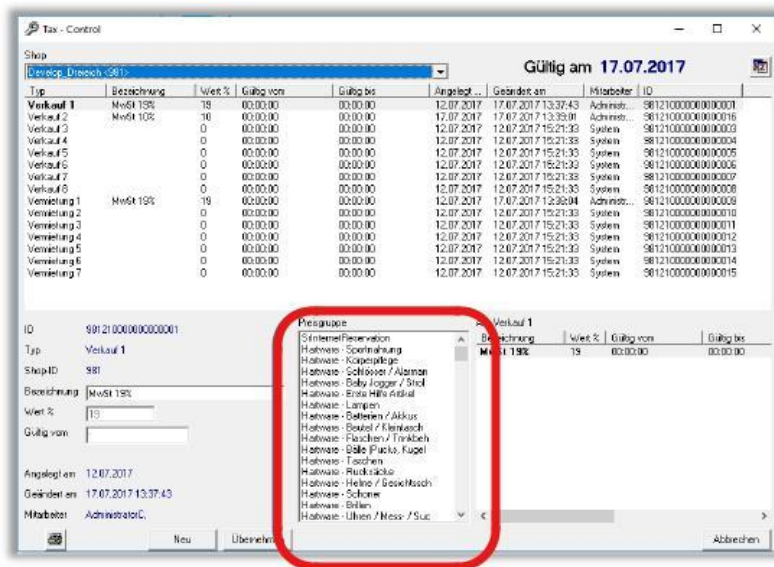
Avec la nouvelle S | mise à jour de R qui est fourni dans la voiture Télécharger sur 19/7/2017, la taxe du SR.INI est transféré à la base de données SQL. Cela signifie que les entrées fiscales sont retirées de la SR.INI et ne peuvent plus être effectués et il a changé. Tous les taux d'imposition actuellement en vigueur (également dans le passé) sont entrés dans la conversion à la base de données. Les entrées dans la base de données SQL seront par magasin et obtenir que le numéro de licence d'identification de la branche.

**NOUVEAU:**

est disponible dans les options d'un nouveau commutateur fiscal de configuration sont disponibles pour modifier les taux d'imposition.



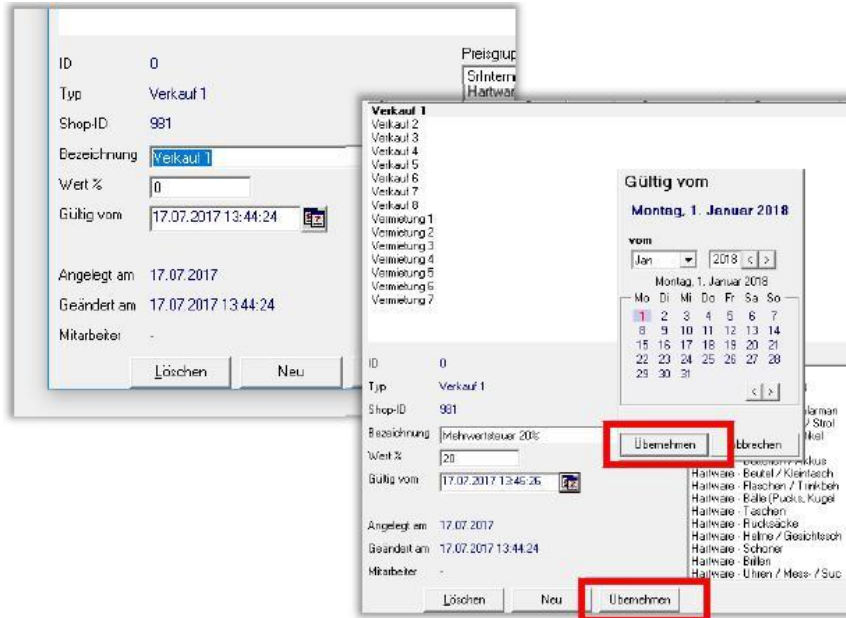
En cliquant sur ce bouton ouvre la fenêtre de configuration.



La fenêtre affiche les taux utilisés, et dans le segment du milieu, les groupes de prix sont indiqués, pour lesquels le taux est valable.

Pour régler un ensemble de commande, vous devez sélectionner le taux d'imposition devrait être modifié.

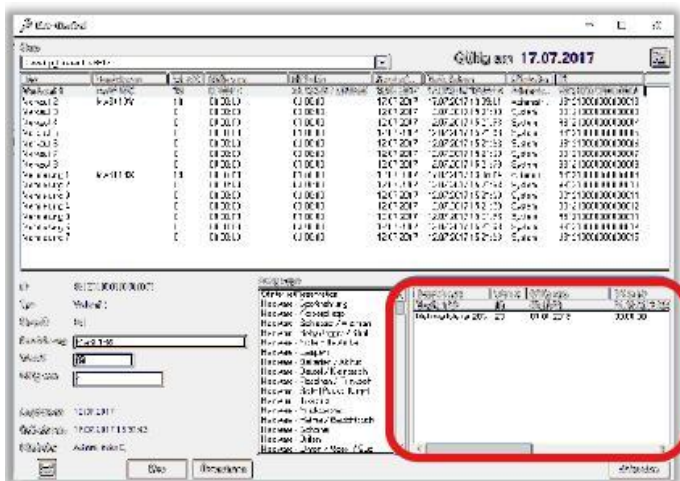
Les entrées dans la partie inférieure gauche de la fenêtre peuvent alors être modifiés.



Après avoir accepté (date et le texte et la valeur) du nouveau taux d'imposition de la date utilisée pour laquelle il a été fait valable.

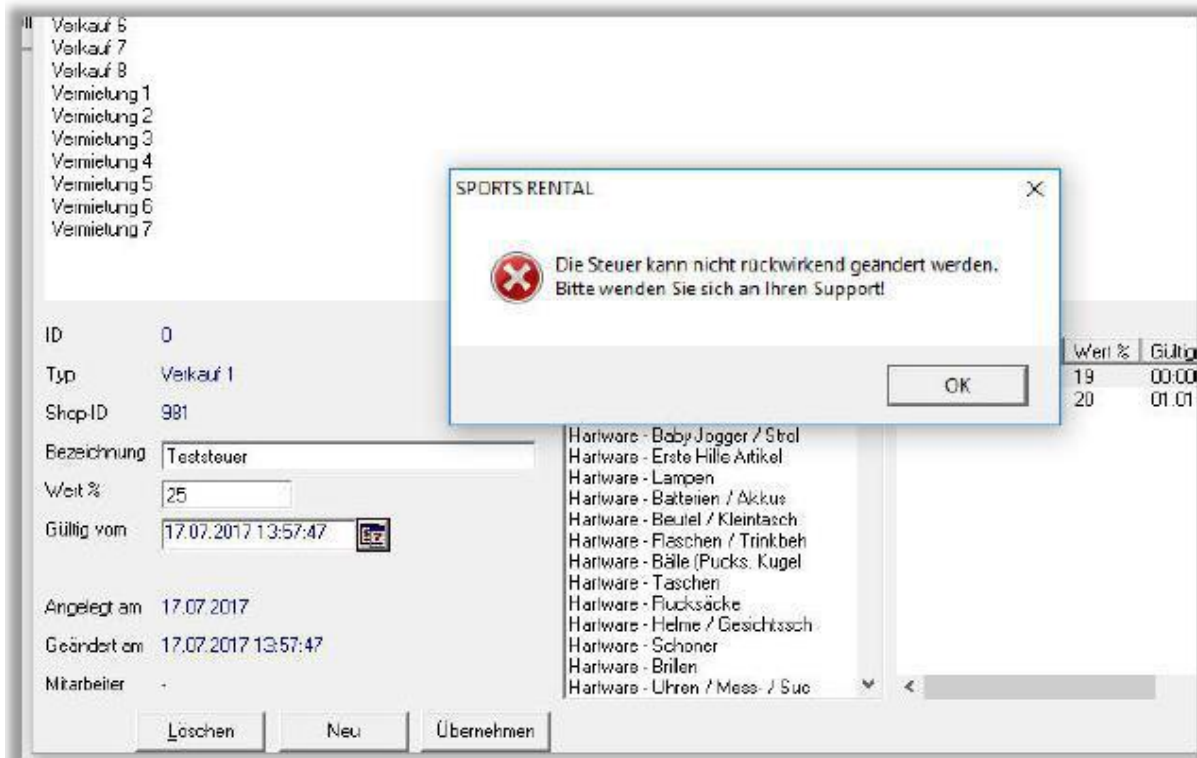
Dans la fenêtre d'affichage sur le côté droit sous la table tous les taux d'imposition sont affichés jamais adoptés qui sont affectés à un type de contrôle ou étaient. Dans la fenêtre principale, seul le taux d'imposition qui apparaît par défaut qui est en cours de validité.

De plus, les taux d'imposition peuvent être affichés à une date sélectionnée. sélection Date droite avec le Kalendericon.

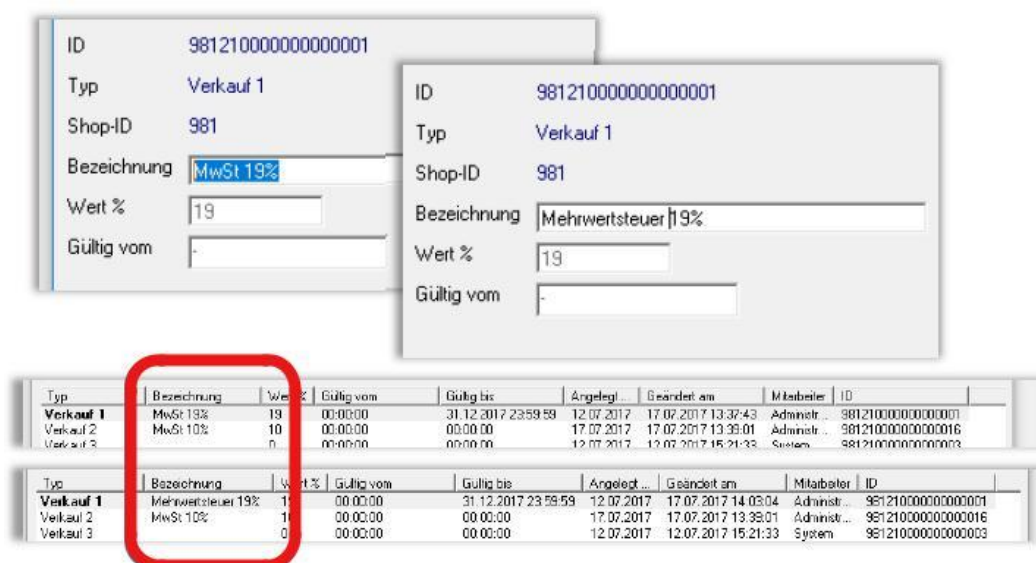


S'il vous plaît noter: les tarifs ne peuvent être modifiés.

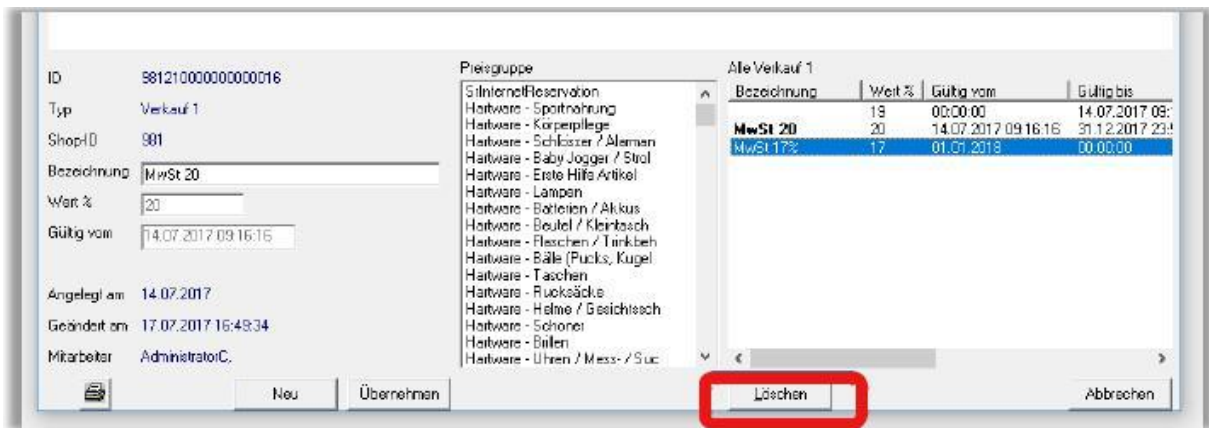
Si la date d'expiration n'est pas réglé, le nouveau taux d'imposition est maintenant fixé valide. Cela signifie que la date est fixée à aujourd'hui, l'heure actuelle. Le taux d'imposition est alors immédiatement S | R valide et en cours d'utilisation. montants déjà facturés ne sont pas affectés. La date est fixée pour être inférieure aujourd'hui à une période, le message d'erreur suivant apparaît:



Chaque nom enregistré du type de contrôle est indiqué sur le reçu. La désignation peut être modifiée sans une date d'expiration est modifiée.

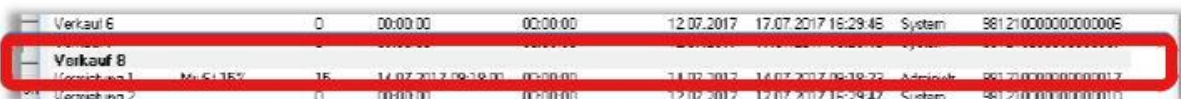
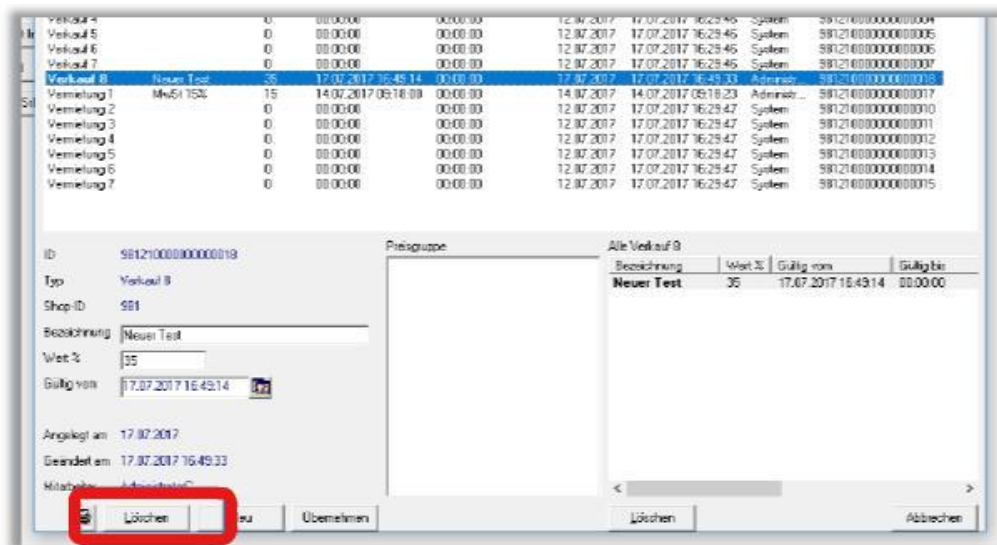


Les taux d'imposition qui ont été créés pour une période future, et doivent être modifiés peuvent à nouveau être supprimés par elle compose dans la fenêtre en bas à droite, le bouton « Supprimer » clic droit dans le pied de page et le taux d'imposition puis avec une nouvelle valeur réécrite investit.



Le bouton « Supprimer » sur le côté gauche du pied de page efface toute l'entrée à un type d'imposition de la base de données.

L'entrée reste sur la taxe Config, et peut à tout moment être réactivée. Il n'a pas plus d'entrées dans la base de données et donc pas ID de réactivation.



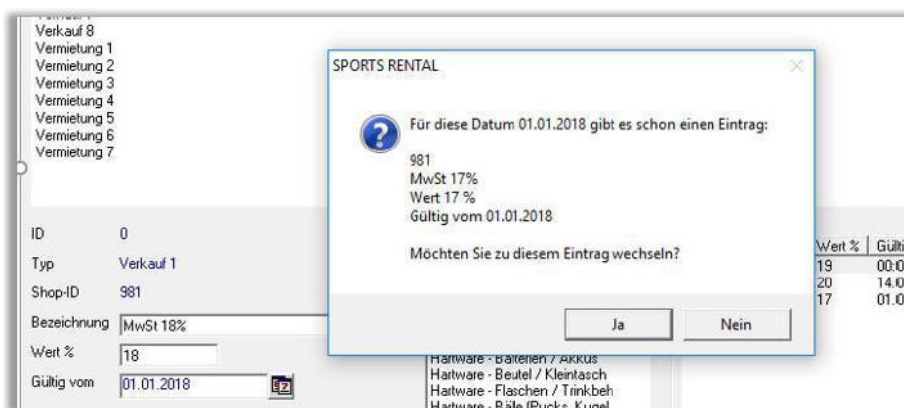
Les taux d'imposition sont appliqués sans date de fin. Cela signifie que quand ils sont appliqués, ont une date de fin ouverte est valide jusqu'à ce qu'elle soit limitée par un taux d'imposition nouvellement créé. Un taux d'imposition appliqué, qui chevauche une date à l'avenir, il est mis en vigueur jusqu'à ce que le taux d'imposition plus tard entre en vigueur. Applique le nouveau taux d'imposition à une date ultérieure que le déjà créé, le déjà créé valable jusqu'à la nouvelle entrée en vigueur. exemple:

Taux d'imposition en vigueur valable du 01/01/2019 taux d'imposition nouvellement créé à partir de 01/01/2018 Ensuite, le taux d'imposition nouvellement créé est valable jusqu'au 31.12.2018, à partir de 01/01/2019 le taux d'imposition en vigueur est applicable.

Taux d'imposition en vigueur valable du 01/01/2018 taux d'imposition nouvellement créé valable à partir

01/01/2019 Puis l'ancien taux d'imposition est valable jusqu'au 31.12.2018, à partir de 01/01/2019, le nouveau taux d'imposition est applicable.

Un taux d'imposition appliqué avec une date de début qui existe déjà dans la base de données, l'utilisateur est demandé s'il veut appeler l'enregistrement de contrôle appliqué précédemment. Cela peut ensuite être modifié.



Vous pouvez passer Oui au taux d'imposition déjà créé et changer cela à la valeur souhaitée.

L'entrée Pas ramène au dossier nouvellement créé, il peut alors être modifiée de manière à ne pas entrer en collision avec le dossier existant.

